

heli kopter

OKTOBER 2009 · MUSEET PSYKIATRISK HOSPITAL I ÅRHUS

SÆRUDSTILLING

JOHNNY HORN
"CRAZY HORSE"
LÆS SIDE 3



**MUSEET I
EUROPÆISK
SELSKAB**
LÆS SIDE 6

Udgivet af:

MUSEET

PSYKIATRISK HOSPITAL

I ÅRHUS

Skovagervej 2

8240 Risskov

Telefon 77 89 36 80

E-mail

mail@museum-psyk.dk

Hjemmeside

www.museum-psyk.dk

Redaktion

Mia Lejsted og

Eddie Danielsen

Lay-out, sats og repro

Lars Max

Fotos

Museets arkiv

Helle Lorenzen

Nils Jepsen

Eget tryk

Medlemsblad for

Museets Venner

Løssalgpris kr. 20,-

**PROTEKTOR
FOR MUSEET
PER KIRKEBY**

Nye udfordringer – nye muligheder

Så blev det tid for endnu en udgave af Helikopter. Det er, som altid, en god anledning til at skabe sig et overblik over, hvad det er, vi har haft så travlt med siden sidst.

En stor arbejdsopgave har været udformningen af et europæisk musealt samarbejdsprojekt, som Museet deltager i. Det er nu blevet udvalgt til realisering som del af EU-projektet: "Culture Programme 2007-2013" af "Education, Audiovisual and Culture Executive Agency" i Bruxelles.

Dette samarbejde mellem seks europæiske museer og samlinger, som er ledende inden for psykiatrihistorie og outsiderkunst, forventer vi os megen travlhed og stort udbytte af at deltage i.

På side 6 følger en nærmere beskrivelse af "Connecting the European Mind", som projektet er døbt.



Et lille hjørne af dette samarbejde er et udlån af nogle psykiatrihistoriske genstande til en særudstilling hos vores belgiske projektpartnere: "Museum Dr. Guislain" i Gent. Det drejer sig om tre store skitser, som en arkitekt og patient indsendte til konkurrencen om et nyt rådhus i Århus i slutningen af 1930'erne – en konkurrence, som vi dog i dag er ganske tilfredse med, at arkitekten Arne Jacobsen vandt.

Vi fortæller en flig af tegningernes historie på bagsiden.

En tydelig tendens er, at interessen for at låne og udstille værker fra Museets store samling er støt stigende. Lige nu har vi en aftale om udlån af værker til Koldinghus, et spændende museum. Museet har endvidere for nylig bidraget med et større udlån af værker til udsmykning af Psykiatriens hovedsæde i Regionshuset i Viborg, hvilket vi gør med glæde. Vi har gennem årene løbende udlånt værker til Psykiatrisk Hospitals forskellige afdelinger samt bl.a. psykiatrien i Århus-området.

Ligesom Museets store kunstner, Overtaci, havde en vision om at udsmykke hele hospitalet med sin kunst til glæde for patienter og personale, ser vi det også som en væsentlig opgave at give vores værker en berøringsflade, som rækker ud over gæsten, der ved egen kraft finder vej til vores udstilling.

Vi kan også nævne, at Museets Skoletjeneste for nylig har modtaget økonomisk støtte fra blandt andre Ole Kirk's Fond og Egmont Fonden. Det er vi naturligvis glade for, da disse midler sikrer en videreførelse af aktiviteterne i Skoletjenesten i en tid fremover. Stadig mangler vi dog den længerevarende konsolidering af aktiviteten, som sikrer at Skoletjenesten på sigt kan bidrage til børn og unges holdning til og forståelse af psykisk sygdom.

Derudover har Museets kreative værksteder modtaget støtte til indkøb af en ny keramikovn fra Jubilæumsfonden for Grundfos samt Fabrikant Mads Clausens Fond.

Endelig er vi meget glade for, at den kendte grafiske designer og plakatkunstner, Finn Nygaard, har tilbudt sin hjælp med at udforme en ny grafisk linie til Museet.



■ Kunstneren Johnny Horn er til daglig præsenteret på Museet, Psykiatrisk Hospital med nogle få værker. Ved denne udstilling er det en fornøjelse at vise et langt større spænd af Johnny Horns kunst, såvel tidsmæssigt som i motiver og udtryk, ved at præsentere en stor del af Museets egen samling.

Om det er den meget konkrete side eller det spontant abstrakte, så er der altid en fantastisk energi i Horns værker. Motiverne er i opbygningen indbegrebet af stor dynamik og kraft – blandt andet begrundet i, at farverne i Horns værker går fra de mere dæmpede blandfarver til de stærke primærfarver – i sig selv et modigt vovestykke i et og samme maleri.

AF MIA LEJSTED



JOHNNY HORN "Crazy Horse"

Måden, som Johnny Horn arbejder med farverne, virker på samme tid meget styret og alligevel umiddelbar. For Horn virker det ganske naturligt at sammensætte farver, som man aldrig ville have troet kunne fungere i en helhed. Det gør de – og sådan er det bare. Eksempler herpå ses i malerierne af det store næsehorn eller det pinkfarvede menneskelignende væsen med det blå hoved.

Mange kunstnere har gennem tiden ukueligt forsket og eksperimenteret med farveblandinger og kombinationer med ønsket om at nå frem til *den* eller *de* helt rette farver, den ultimative virkning via den helt rette sammensætning. Kunstneren Richard Mortensen er et godt eksempel på dette.

Uanset om Horn bevæger sig i den løse eller stramme form, er hans kompositioner sikre. Motivet kan være kraftfuldt og overvældende, men balancen er til stede i en sikker fordeling af farvekontraster samt i synergien, der opstår imellem bevægelse og fastholdelse.

Andre af Horns værker er sammensat af en mængde elementer, eller måske rettere fragmenter, som eksempelvis i "junglemotivet" (s. 4), hvor figurerne afløser hinanden. Forfølger man én genkendelig figur, glider den over i en anden – og man mister hele tiden fastholdelsen i det genkendelige element – eller orienteringen, som hvis man farer vild i junglebuskadset? Der er på én gang ro og en vis uro i motivet.



Uden udførlige beregninger fremstår opbygningen i Horns malerier ideel, altid spændt ud i lærredets dimensioner til bristepunktet. For Horn virker det som en leg at placere og beskære motivet til det optimale, og herfra kommer en del af den enorme energi, der altid findes i hans malerier.

Det grønne kattedyr (s. 5) står på sine røde klør på maleriets kant. Den kunne i teorien miste balancen og falde ud. Komplementærfarverne lyser på den sorte baggrund: koblet med balancekunsten er der skabt et uhyrligt spændingsfelt – enkelt, ind-



lysende og virkningsfuldt. Eller maleriet af monstret med de tomme øjne og et gab fyldt af store hvide tænder og et gab fyldt af store hvide tænder der fylder hele lærredet. En overdimensioneret krabbe med et gab, som kun en righoldig fantasi kan fremmane? En tasmansk djævel med meget kraftige kæber? Eller bare en stor hestemule med et ustyrligt hestegtrin? (se forside)

Et andet eksempel blandt de konkrete malerier er motivet af rummet med det ternede gulv og forsvindingspunktet, der fører os hen til en nedadgående snoet trappe med en gul væg oplyst af en stærk hvid



lampe. Forrest i maleriet sidder den sorte hund og vogter. De gule lysende øjne og det brede tandsæt holder os på afstand, men uhyggen lokker og frister. Hvad er der for enden af trappen? Forventeligt noget, der er endnu mere uhyggeligt.

Horns værker er groteske, påtrængende og forløsende fandenivoldske.

... og bagsider

Vi er så vant til, at hele oplevelsen og budskabet i et maleri, det vi som betragtere aflæser og forholder os til, udspiller sig på forsiden. Sådan er det ikke altid. Flere inspirationer, og



associationer, finder man eksempelvis på bagsiden af flere af Horns værker. I nogle tilfælde er der en vis sammenhæng med motivet på forsiden, i andre ikke. Men tvetydigheden – de nye spor, der således lægges, efterfulgt af trangen til at forfølge dem, forstå dem og skabe sammenhæng, er befordrende for lysten til at gå dybere.

Tager man ordet bagside bogstaveligt, forstår man typisk en side, der er gemt af vejen, og som ikke umiddelbart skal kunne ses. På forsiderne findes billedsproget – på bagsiderne er det typisk skriften. Nogle kunstnere benytter sig af begge dele på maleriets forside som en form for inskription og en anden måde for kunstneren at sætte et personligt fingeraftryk.

For os, som ser på værkerne, bliver det lidt som et smugkig, og omvendt er der en vis dobbelthed i at anvende en bagside til budskaber i bevidstheden om, at denne side oftest bliver overset. Men hvis man får den at se som et bidrag til oplevelsen, kan man tale om at værket udvides fra at være todimensionelt – et lærred med farve – til en højere grad af tredimensionel kunst.

På Horns malerier er der ofte ingen signatur, bortset fra enkelte værker, hvor man direkte finder hånd- eller fodaftryk – af kunstneren formodes. Derimod er der på mange af bagsiderne malet: "JOHNNY HORN" med store bogstaver, der gentages med flere farver oven på hinanden. Men på bagsiderne finder man forbogstaverne JH skrevet på forskellige måder. Det er som en øvelse, der, efterhånden som sikkerheden opnås, skal kunne anvendes på forsiden af maleriet – som vi ser det på Horns seneste værker, hvor "JH" er skrevet sammen.



"Crazy Horse" står der på mange bagsider og på enkelte "Sitting Bull", der til tider ledsages af penselstrøg som ligner en tipi. Under samme tema finder man en tomahavk med fredspibe og eksempelvis teksten: "Custer shot dead crazy horse and the rolling thunder".

På de seneste værker er bagsiden ofte forsynet med et sortmalet felt med to blå liggende halvcirkler. Er det sovende øjne?

Vi kan stille spørgsmålene for os selv, vi kan søge svarene, men der skal stadig være et stort rum til alt det, der ikke kan eller bør forklares.

Jo, mere der forklares og italesættes, des mere lukkes værket. Man kan omvendt tilstræbe at udfolde værkerne ved at lade noget stå tilbage – for så er de stadig åbne og levende.

MUSEET I EUROPÆISK SELSKAB

I juni 2009 fik Museet, Psykiatrisk Hospital i Risskov den gode nyhed, at et samarbejdsprojekt med nogle af de væsentligste europæiske museer og samlinger inden for området: psykiatrihistorie og outsiderkunst/’art brut var blevet godkendt i Bruxelles af "Education, Audiovisual and Culture Executive Agency". Det er ensbetydende med en europæisk medfinansiering af en række tiltag, både lokalt i den enkelte deltagende kulturinstitution og på tværs af grænser i en række fælles projekter.

AF EDDIE DANIELSEN



Ovartaci befolkede sin sengestue på hospitalet med sine karakteristiske væsener. Billedet giver et indtryk af, hvordan Ovartaci ønskede at udsmykke hospitalet til glæde for patienter og personale.



Hospitalsarkitektur: Michael Gottlieb Bindsbølls karakteristiske gotiske trappegavl, gule sten og røde murstensbånd er detaljer i hans historicistiske hospitalsbyggeri til glæde for øje og sind hos syge og raske.

– Samarbejdet er døbt "Connecting the European Mind", og den overordnede koordinator på projektet er Museum Dr. Guislain i Gent.

Medarrangører er: Museet, Psykiatrisk Hospital, Het Dolhuys i Haarlem og Wellcome Collection i London. Associerede partnere er Prinzhorn Collection i Heidelberg og Musee in Göppingen.

Projektet er del af "Culture Programme 2007-13" i EU-regi. Indeværende modul er af 2 års varighed, fra 2009-11. Guislain Museet og Het Dolhuys deltog også i første fase, 2007-2009, under overskriften "Exploring the European Mind", og herefter blev Museet, Psykiatrisk Hospital så budt indenfor. På sigt vil en kommende fase, 2011-13, også kunne blive aktuel.

"Connecting the European Mind" vil over de kommende to år udmønte sig i en lang række konkrete fælles

manifestationer af samarbejdet: En række udstillinger, som belyser aspekter af den europæiske psykiatrihistorie og kunst af psykiatribrugere skal "rejse" mellem deltagerne. Vi bidrager også gennem en række møder og symposier til samtlige museers planlægning af lokale aktiviteter.

Desuden vil samarbejdet udmønte sig i en række udgivelser, hvor Museet bidrager med to, den ene om vores store kunstner, Ovartaci, som skal følge en europæisk vandreudstilling af hans værker. Den anden udgivelse har som emne kunsten, arkitekturen og "det skønnes" betydning for det psykiatriske miljø. Et af udgangspunkterne er lægen Harald Selmers dannelsesrejse i 1847-48 til en række europæiske sindssygeanstalter for at samle indtryk til opførelsen af anstalten i Risskov, eller Jydske Asyl.

Mia Lejsted og jeg (*Eddie Danielsen*) er forfattere til de to publikationer som udgives på dansk/engelsk. Museet vil også belyse emnet i en psykiatrihistorisk særudstilling, som åbner i efteråret 2010.

Konference i Prag

Det første arrangement i samarbejdet bliver en konference i Prag i slutningen af oktober 2009. Det er den 2 internationale konference for psykiatrihistoriske museer og samlinger af outsiderkunst. Den første blev afholdt i Göppingen, Tyskland i 2007. Anledningen var udgivelsen af et værk om alle europæiske samlinger inden for området.

Konferencen har denne gang det psykiatrihistoriske museum på den gamle sindssygeanstalt, Bohnice Hospitalet i Prag, som vært og arrangør.

I skrivende stund ved vi, at 19 lande deltager.

En aktuel debat

Alle partnere i "Connecting the European Mind" er oplægsholdere på konferencen, og Museet bidrager med et oplæg med titlen: "The Aesthetics of Insanity and the Significance of Beauty":

På baggrund af kunstnerens beskrivelse af sin omverden i midten af 1800-tallet, hvor sindssygebehandlingen i Danmark for alvor skifter karakter, vil vi behandle kunsten, arkitekturen, æstetikken og de fysiske omgivers betydning for heling – i Asylets ramme såvel som i den moderne hospitalsinstitution.

I dansk og international sammenhæng er det en både relevant og aktuel debat. Som tidligere nævnt var den også implicit i lægen Harald Selmer og arkitekten Bindsbølls udformning af Asylet i Risskov og deres bidrag til udformningen af anstalten i Oringe ved Vordingborg og Kurhuset ved Skt. Hans, som alle



Ovartacis udsigt fra sengestuens vindue: Her ser vi kunstnerens måde at gengive hospitalsarkitekturen på. Hvis man studerer billedet lidt nærmere, ser man nogle lyse "luftånder" over tagryggen, og i vinduerne overfor aner man nogle af Ovartacis karakteristiske figurer, blandt andet et typisk selvportræt af Ovartaci som ung kvinde, klædt i en blå kjole.

slår dørene op i løbet af 1850'erne. Tilsammen repræsenterer de i deres tid en ny epoke i dansk psykiatri.

En særlig krølle på historien er, at Harald Selmer besøgte "Prageranstalten", som han kalder den, på sin store europæiske studierejse i vinteren 1847-48. Han reflekterer over sine indtryk herfra, bl.a. hvorvidt anstaltens smukke beliggenhed og udsigt har en gavnlig indflydelse på den psykiatriske patients helbredelse.

Nu får vi så en anledning til at videregive Harald Selmers tanker og indtryk fra anstalten i Prag i den by, som dannede baggrund for dem.

Store udfordringer, store muligheder

Det er ressourcemæssigt en ganske stor opgave for Museet at deltage i et samarbejde af denne karakter, men gevinsten er væsentlig.

Naturligvis er muligheden for en opprioritering af en række aktiviteter, som vi i forvejen arbejdede på at integrere i vores planlægning for de kommende år, af stor betydning. Af endnu større betydning er nok den europæiske platform, vi får, og det kulturelle møde, som vi allerede har oplevet i den indledende fase.

Vi forventer at få stor gavn af samarbejdet og inspiration til en lang række overvejelser om vores funktion og måder at formidle Museets område og anliggende.

At virke regionalt og orientere sig europæisk er en frugtbar situation.

Endelig kan vi nu med en vis ret fastslå, at Museet, Psykiatrisk Hospital indtager sin plads som et af de mest betydende europæiske museer inden for området.

helikopter

ET TÅRNHØJT RÅDHUS

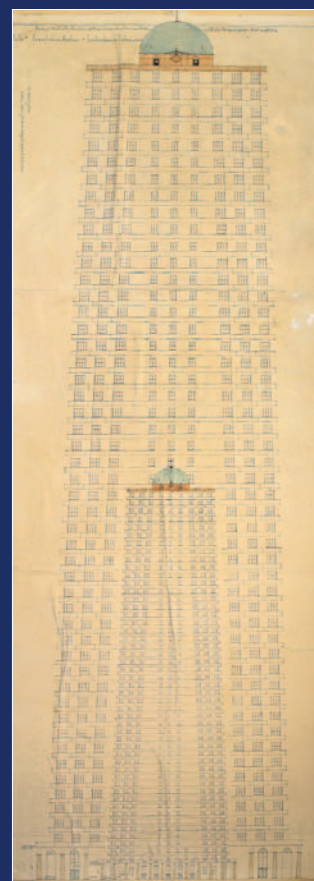
For tiden er tre arkitekttegninger, som en patient fremstillede i 1937, udlånt til en særudstilling på Museum Dr. Guislain i Gent. Tegningernes historie er, at Århus by i 1930'erne udskrev en arkitektkonkurrence om opførelsen af et nyt rådhus. Konkurrencen blev vundet af den senere verdensberømte arkitekt, Arne Jacobsen, og i dag er der stor enighed i byen om, at det var et rigtig godt valg.

Vores patient og arkitekt, S.R.P., var indlagt på hospitalet i Risskov fra april 1934 til sin død i 1954. Han er en af de mange, der tidligere var langtidsindlagt på hospitalet i Risskov uden håb om helbredelse, endsige udskrivelse. S.R.P's diagnose var dementia paralytica, eller hjernesyfilis. Dette stadie af sygdommen var på den tid uhelbredeligt og medførte tilstande af megalomani, eller storhedsvanvid.

Indtil opfindelsen af penicillin var syfilispatienter en fast bestanddel af hospitalets klientel.

Vi kan opfatte patientens 220 meter høje rådhusårn med 49 etager som et udtryk for storhedstanke, forårsaget af sygdommen. Det frarøver imidlertid ikke projektet dets særlige skønhed og billeddannende, babelske dimension.

Pudsigt er det i den forbindelse at tænke på, at Arne Jacobsens i dag så folkeligt elskede rådhus oprindeligt blev mødt af en storm af protester fra byens borgere. En af årsagerne var, at det, udover at være moderne, enkelt og funktionalistisk, netop *ikke* var udstyret med et tårn. Det 60 meter høje tårn, som vi i dag ser som byens vigtigste vartegn, blev derefter, som en imødekommelse af folkestemningen, indføjet i byggeriet.



MEDLEMSFORDELE OG TILMELDING

Som medlem af Museets Venner støtter du Museets arbejde samtidig med, at du får en række medlemsfordele.

- Dit medlemskort giver fri adgang hele året og ret til at medtage en voksen ledsager (børn til og med 15 år har gratis adgang)
- Du får magasinet Helikopter tilsendt med artikler og omtale af arrangementer

- Du får 10% rabat på køb af bøger, postkort og plakater i Museumsbutikken
- Du modtager Invitation til arrangementer og ferniseringer

Medlemskab enkeltperson kr. 200,-
Medlemskab pensionister og unge under uddannelse kr. 150,-
Virksomheder og institutioner kr. 1200,-

Du kan tilmelde dig ved at sende et brev med navn, adresse eller evt. en e-mail til mail@museum-psyk.dk, eller skrive til:

Museet, Psykiatrisk Hospital, Skovagervej 2, 8240 Risskov,

Mærk venligst brev eller e-mail: *Vennekreds*